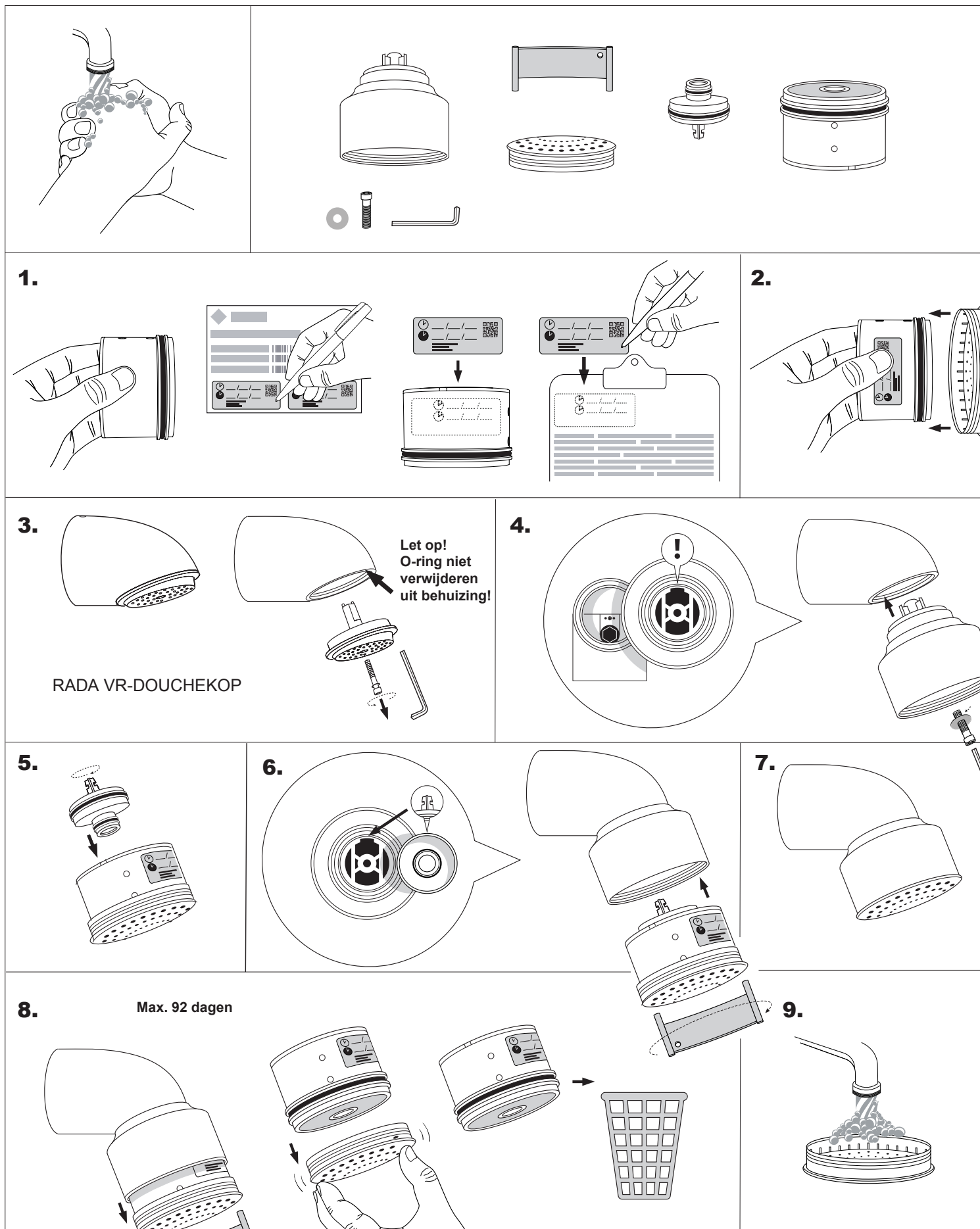


Handleiding montage filter t.b.v. Rada VR106



Handleiding montage

Rada VR106 filter



INTRODUCTIE

Hartelijk dank voor uw keuze voor een Rada douchefilter. Deze is voorzien van een membraan filter cartridge die is gevalideerd voor de verwijdering van in het water voorkomende bacteriën zoals legionella. Het filter dient uiterlijk 92 dagen na de eerste ingebruikname te worden vervangen. De levensduur van het filter kan niet worden verlengd door het tijdelijk niet te gebruiken. Voor meer details over de prestaties en de gebruik- en opslagcondities verwijzen wij u naar het desbetreffende informatie op onze website www.radacontrols.com/nl.

BELANGRIJKE VOORZORGSMAATREGELEN EN AANWIJZINGEN

Het product is uitsluitend geschikt voor aansluiting op de koudwater- of mengwatervoorziening. De maximaal toelaatbare gebruikstemperatuur bedraagt 60 °C. De maximaal toelaatbare gebruiksdruk van het filtersysteem bedraagt 5 bar. Raadpleeg het waterbedrijf of uw technische dienst voor informatie over de geldende waterdruk. Zorg ervoor dat het filtersysteem juist wordt aangesloten door de aanwijzingen in deze gebruiksaanwijzing nauwkeurig op te volgen. Niet gebruiken indien de verpakking beschadigd is of na het verstrijken van de uiterste houdbaarheidsdatum. Tijdens de periodieke desinfectie van het waterleidingsysteem hoeft het filter in principe niet te worden verwijderd. Afhankelijk van de toegepaste desinfectie methode dient het filter hierna mogelijk vervangen te worden. Raadpleeg hiervoor het productblad van het filter. Voorkom blootstelling aan temperaturen onder de 0 °C na het eerste gebruik. Voorzichtig behandelen, niet blootstellen aan schokken. Het filter materiaal kan hierdoor beschadigen. Bij twijfel raden wij u aan een nieuwe filtercartridge te plaatsen. Indien het product tijdens de gebruiksduur wordt geopend of wordt losgekoppeld van de doucheslang kan insluiting van lucht in de cartridge plaatsvinden. Dit kan een vermindering van de waterdruk tot gevolg hebben.

INSTALLATIE VAN HET RADA DOUCHEFILTER

Volg het stappenplan in deze handleiding voor de eerste ingebruikname van Het douchefilter (afbeelding 1 - 7).

Het verdient aanbeveling voor de installatie de handen zorgvuldig te wassen. Haal het douchefilter uit de verpakking en controleer of alle onderdelen aanwezig zijn. Verwijder het plastic zakje van de filter cartridge. Vermijd daarbij contact met het filteroppervlak.

(Afbeelding 1) Noteer de datum van ingebruikname en de uiterste vervangingsdatum (92 dagen – 3 maanden later) op de bijgeleverde watervaste 2-delige datumlabels. De datumlabels maken deel uit van de het productlabel op de verpakking van de filtercartridge, maar deze kunnen apart worden verwijderd. Plaats één van de labels op de filtercartridge. Het andere label is voor uw administratie. Indien u beschikt over voorraadbeheer software kan het filter met behulp van de unieke barcode op het datumlabel worden ingelezen.

(Afbeelding 2) Plaats de cartridge met de filterzijde naar beneden in de sproeiplaat van de douchefilter en druk deze met 2 handen aan totdat u enige weerstand voelt.

(Afbeelding 3) Verwijder de sproeiplaat van de Rada douchekop (VR-series) door het inbus boutje los te schroeven. Bewaar deze onderdelen goed zodat ze later weer kunnen worden teruggeplaatst.

(Afbeelding 4) Plaats de filterbehuizing zoals aangegeven op de afbeelding. Houd daarbij rekening met de juiste richting en inkepingen. Bevestig de filterbehuizing door middel van het meegeleverde inbus boutje en sluitringetje. Draai het goed vast, zonder al te veel kracht te leveren.

(Afbeelding 5) Plaats vervolgens het verbindingstuk zoals aangegeven op de afbeelding. Houd daarbij rekening met de juiste richting en inkepingen.

(Afbeelding 6) Plaats tenslotte de sproeiplaat met het filter en draai deze aan met het meegeleverde tooltje.

(Afbeelding 7) Het Rada douchefilter kan nu in gebruik worden genomen. Het filter zal zichzelf ontluichten. Hierdoor is de eerste waterstroom enigszins onregelmatig, maar dit effect verdwijnt snel.

VERVANGEN VAN DE FILTERCARTRIDGE

Maximaal 92 dagen (3 maanden) na de eerste ingebruikname dient de filter cartridge te worden vervangen. Vervang de cartridge in ieder geval als er een duidelijke afname van de waterdruk merkbaar is. De noodzaak van een voortijdige vervanging is in de regel geen gevolg van een defect van het filtersysteem, maar eerder een indicatie van een mindere kwaliteit van het inkomende water of van een bovengemiddeld gebruik van dit tappunt. Volg het stappenplan van deze handleiding voor het vervangen van de cartridge (Afbeelding 8).

Het verdient aanbeveling voor de installatie de handen zorgvuldig te wassen. Schroef de sproeiplaat los met behulp van het meegeleverde tooltje.

Verwijder de te vervangen cartridge. Dit gaat het beste door tegen de zijkant van de cartridge te duwen en deze daarna los te trekken.

De keerklep in de cartridge zorgt ervoor dat mogelijk verontreinigd water niet uit de cartridge stroomt. De keerklep in de behuizing zorgt ervoor dat er slechts een kleine hoeveelheid leidingwater kan uitstromen. De gebruikte cartridge is afgesloten en kan als gewoon afval worden verwijderd.

De sproeiplaat kan, indien noodzakelijk, met een zachte zeepoplossing worden gereinigd. Volg verder stap 6 zoals beschreven bij de installatie van het Rada douchefilter.

Zonder filter cartridge zal het douchefilter geen waterstroom geven.

BEPERKTE GARANTIE EN AANSPRAKELIJKHEID

Rada garandeert dat haar producten gedurende de garantieperiode van één jaar vrij zijn van wezenlijke materiaal- en fabricagefouten en voldoen aan de specificaties. De garanties van Rada zijn niet van toepassing op fouten of tekortkomingen als gevolg van of voortvloeiende uit (1) normale slijtage of oneigenlijk(e), abnorma(a)l(e) of onzorgvuldig(e) behandeling, bediening, onderhoud, overbelasting of gebruik; (2) ongeoorloofde wijziging, aanpassing of reparatie door de koper of derden zonder voorafgaande schriftelijke toestemming van Rada. De specifiek in onderhavig document vermelde garanties zijn de enige garanties die gegeven worden en prevaleren uitdrukkelijk boven alle andere stilzwijgende of uitdrukkelijke garanties, met inbegrip van – onverminderd de algemeenheid van het voorgaande – stilzwijgende garanties met betrekking tot verhandelbaarheid en geschiktheid voor een bepaald doel, welke hierbij worden afgewezen. Rada of haar gelieerde ondernemingen zijn in geen geval aansprakelijk voor gevolgschade. Rada zal zorg dragen voor reparatie of vervanging van producten die niet in conformiteit met de hierboven beschreven garanties zijn. Klachten over fouten in of non-conformiteit van producten dienen door de koper binnen tien (10) werkdagen na ontvangst van desbetreffende goederen schriftelijk bij Rada te worden ingediend met een redelijk gedetailleerde omschrijving van de fout of non-conformiteit. Ingeval een klacht niet binnen voornoemde termijn wordt ingediend, vervalt het recht tot het indienen van klachten, met uitzondering van klachten ter zake van fouten welke de koper niet redelijkerwijs had kunnen ontdekken binnen voornoemde termijn. De informatie en gegevens in dit document zijn gebaseerd op onze algemene ervaring en zijn naar onze overtuiging juist. Zij worden verstrekt in goed vertrouwen en zijn bedoeld als richtlijn voor keuze en gebruik van onze producten. Aangezien wij geen controle kunnen uitoefenen op de omstandigheden waaronder onze producten worden gebruikt, dient onderhavige informatie niet te worden geïnterpreteerd als een garantie aangaande productprestaties en kunnen wij geen aansprakelijkheid aanvaarden met betrekking tot het gebruik van onze producten. De kwaliteit van onze producten is gegarandeerd conform onze verkoopvoorwaarden. Bestaande industriële eigendomsrechten moeten worden gerespecteerd.

Rada Sanitairtechniek BV
Anthonie Fokkerstraat 81
3722 MP Barneveld
T. +31 342 41 40 88
E. info@rada-nl.com
W. www.radacontrols.com

RD012023