



CAMPINGSENSOR



Bestelnr. 1480101 (Art.nr. 279500)

PRODUCT HANDLEIDING

BELANGRIJK

Installateur: Deze handleiding is het eigendom van de klant en moet bij het product blijven voor onderhouds- beheer- en gebruiksdoeleinden

INHOUDSOPGAVE

Introductie	3
Componenten	3
Specificaties	4
Installatie	5
Aansluitingen.....	9
Programmeerkabel	10
Werkingsprincipe	11
Programmering.....	13
Klanteninformatie	16

INTRODUCTIE

Dit document beschrijft de installatie, het inregelen en het gebruik van de Rada Campingsensor voor douches. De Rada Campingsensor, biedt de mogelijkheid om een douche-, pauze- en blokkeertijd te programmeren. Hierdoor wordt voorkomen dat gebruikers extreem lang douchen, dit bevordert de doorstroming en bespaart water en energie. Door middel van led's toont/signaleert de campingsensor de resterende douchetijd voor gebruikers, tot aan de zogenaamde blokkeertijd. Indien een zogenaamde pauzetijd geprogrammeerd is, kan een gebruiker de douche tijdelijk pauzeren. De kleur van de Campingsensor led's is groen gedurende de douche- en pauzetijd, maar wordt oranje en daarna rood gedurende de laatste periode van de douchetijd.

COMPONENTEN

Het Rada Campingsensor systeem bestaat uit de volgende componenten:

1. Rada Campingsensor (met geïntegreerde electronica) en 10 LED's
2. Inbouwdoos met ½" magneetventiel (12V DC) met kogelafsluiter en een connector voor de aansluitingen van voeding, magneetventiel, sensor en programmeerkabel.

1. Rada campingsensor:

De losse Rada campingsensor (Bestelnr. 1471030 (Art.nr. 279510)) is vlak aan de achterzijde en wordt geleverd met een kabel van 10 meter. Voor basisinstellingen en instelmogelijkheden zie ook pagina 4.

2. Rada inbouwdoos met magneetventiel:

Het magneetventiel (Bestelnr. 1496794 (Art.nr. 279518)) is gemonteerd in de inbouwdoos en doet dienst als de waterzijdige afsluiter en wordt in toevoerleiding naar de douchekop geplaatst.

Optioneel:

- Rada netadapter 230V AC/12V DC is separaat leverbaar (Bestelnr.: 1480776 (Art.nr. 277198)) voor die situaties waar geen 12V DC voor handen is.
- Rada programmeerkabel met software, voor programmering van de Rada campingsensor (Bestelnr. 1499715 (Art.nr. 279525))
- Rada spoeltimer, hiermee is het mogelijk om op gewenste tijden extra spoelingen te activeren gedurende een instelbare tijd (Bestelnr.: 1471032)

SPECIFICATIES

1. Rada campingsensor:

Activering: Piëzo druktoets
Tijdsignalering: Via led's
Bescherminingsklasse: IP 65
Kabellengte: 10 meter (5-aderig)

Basisinstellingen:

Douchetijd: 5 min.
Pauzetijd: 1 min.
Blokkeertijd: 2 min.
Cyclusspoeltijd: 2 min. (Standaard)
Cyclusinterval: 72 uur

Instelmogelijkheden:

Douchetijd: 1 s. - 10 min.
Pauzetijd: 0, 1 s. - 10 min.
Blokkeertijd: 0, 1 s. - 10 min.
Cyclusspoeltijd: 0, 1 s. - 10 min.
Cyclusspoeltype: Standaard
Cyclusinterval: 0 - 168 uur (stappen van 1 uur)

2. Inbouwdoos:

Afmetingen: 120 x 80 x 85 mm
Materiaal kast: Kunststof (grijs)

3. Magneetventiel:

Aansluitingen: ½" buitendraad
Volumestroom: 10 l/min @ 100 kPa
Spanning: 12V DC, 7W.

4. Rada netadapter (optioneel):

Aansluitspanning: 230 V AC
Uitgaand: 12 V DC

5. Rada campingsensor programmeerkabel en software (optioneel):

Lengte kabel: 1,8 meter
Aansluitingen: USB - RS485

INSTALLATIE

1. Algemeen:

De installatie en het onderhoud van dit product dienen te worden uitgevoerd volgens de instructies en informatie in deze handleiding en dienen te worden uitgevoerd door bevoegde deskundige personen.

- * De waterzijdige en elektrische installatie dienen te voldoen aan alle geldende richtlijnen, voorschriften en normen.
- * De producten dienen te worden geïnstalleerd in ruimten die niet onderhevig zijn aan extreme temperaturen, vochtigheid of ander extreme klimatologische omstandigheden.
- * De producten mogen niet onderhevig zijn aan vandalisme, onjuist gebruik en misbruik.
- * Sluit het water af voordat u begint met installeren/onderhoud.

2. Rada campingsensor

De kabel en de achterzijde van de bedieningssensoren dienen in een droge ruimte gemonteerd te worden, de bedieningssensoren en kabel(verbindingen) dienen toegankelijk te zijn voor service en onderhoud.

De bedieningssensoren dienen op minimaal 50 cm afstand van elke warmtebron gemonteerd te worden, ter voorkoming van spontane activering.

Indien de bekabeling in de wand gemonteerd wordt, wordt geadviseerd de bekabeling in een geschikte mantelbuis te plaatsen ter bescherming en voor onderhoud aan het systeem.

Let op! Indien de kabel van de bedieningskabel verlengd wordt, dienen hiervoor 3M™ connectoren gebruikt te worden. De connectoren moeten hierbij gepositioneerd worden in een droge omgeving om inwerking van water te voorkomen. Inwerking van water kan de werking van de bedieningssensoren beïnvloeden. Schakel de stroom naar het systeem uit VOORDAT de bedieningssensoren aangesloten worden.

Frees een uitsparing in de wand, plaats een geschikte mantelbuis voor de kabel van de bedieningssensor. Voorkom scherpe knikken in de mantelbuis. Zorg, voor de juiste afdichting, dat de bedieningssensor gemonteerd kan worden in het midden van een wandtegel.

Houd het gat in de tegel voor de kabel klein. (Fig. 1). Indien de bedieningssensor gemonteerd wordt op een bestaande tegelwand en er geen ruimte achter de wand is voor de kabel, kan een voeg uitgeslepen worden om de kabel te monteren (leg ook hierbij de kabel in een mantelbuis). Kit de voeg (Fig. 2). Voor onderhoud wordt geadviseerd de kabel enige ruimte te geven achter de bedieningssensor (Fig. 3). Voor verlenging van de kabel worden drie 3M™ connectoren geadviseerd (zie het verlengen van kabels). Let op! Boor niet in leidingen, mantelbuis of kabel.

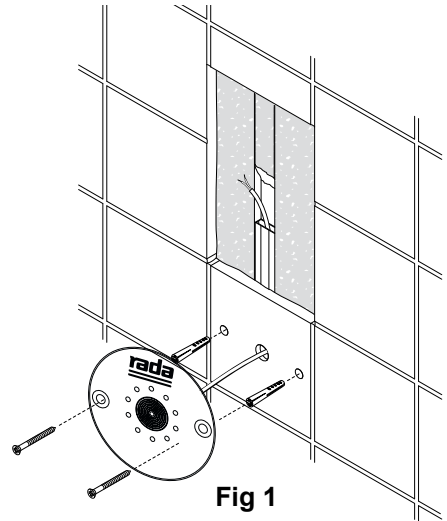


Fig 1

2. Bevestig de bedieningssensor met de meegeleverde schroeven en pluggen. Voor sommige wandmaterialen kunnen alternatieve bevestigingsmaterialen (niet meegeleverd) benodigd zijn. Als de bedieningssensor over een voeg gemonteerd wordt dient deze met siliconenkit afgedicht te worden.

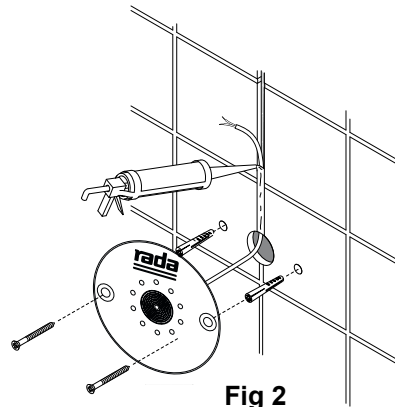


Fig 2

3. Sluit de kabel aan op de inbouwdoos. Maak bij installatie van meerdere bedieningssensoren een lijst met de locaties van de bedieningssensoren.

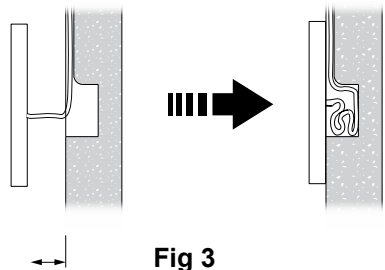
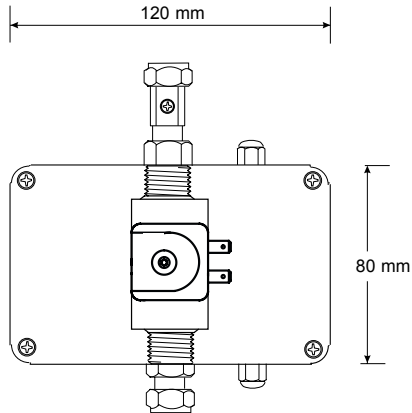


Fig 3

3. Rada inbouwdoos met magneetventiel

Het magneetventiel in de inbouwdoos wordt direct op de toevoerleiding naar het tappunt aangesloten, met 15 mm knelverbindingen. Zorg er voor dat de waterzijdige aansluitingen gecontroleerd zijn op dichtheid en dat alle elektrische aansluitingen gereed zijn voordat er stroom op gezet wordt. Het is van belang dat de leidingen voor in gebruikname gespoeld worden. De inbouwdoos dient toegankelijk te zijn voor onderhoud en wijziging van instellingen.



Elektrotechnische installatie:

Alle elektrische aansluitingen dienen te voldoen aan de geldende regelgeving, en dienen door een terzake kundig persoon te worden uitgevoerd.

1. Verwijder het deksel van de inbouwdoos en geleid de sensorkabel door de kabeldoorvoer
2. Geleid de 12v DC voedingkabel van de netadapter door de kabeldoorvoer
3. Sluit de sensorkabel en de 12V DC kabel d.m.v. de groene connector aan in de inbouwdoos, zie aansluitschema's op pagina 9
4. Draai de kabeldoorvoeren aan.
5. Monteer het deksel van de inbouwdoos.
6. Sluit de netadapter aan.

Installatie van het magneetventiel:

1. Sluit het magneetventiel waterzijdig aan.
2. Let op de stromingsrichting aangegeven door een pijl op het magneetventiel en in de kast.
3. Zorg ervoor dat de koperen leiding voor- en achter het magneetventiel op de juiste wijze geaard worden (aardingsleiding of vereffeningleiding).
4. Zorg er voor dat de watertoevoer aangesloten wordt.

4. Het verlengen van kabels voor campingsensoren

Hoewel de campingsensoren al voorzien zijn van een 10 meter lange kabel kunnen ze verlengd worden met behulp van 3M™ connectoren. De verlenging dient dezelfde specificaties te hebben als de meegeleverde kabel. Een maximale kabellengte van 15 meter wordt geadviseerd.

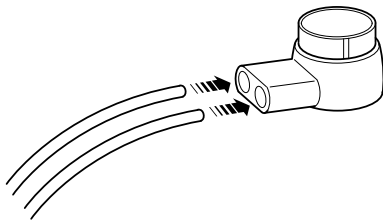
Belangrijk!

- Bij vervanging van een bedieningssensor, dient de kabel niet direct achter de defecte sensor afgeknipt te worden. Maak een verbinding in een droge en bereikbare ruimte.
- Gebruik 3M™ connectoren.
- Bij het aanknippen van de connector komt kit vrij die zorgt voor een waterdichte verbinding. Het gebruik van elk ander type connector kan problemen veroorzaken.
- De kabel/bedrading einden mogen niet blootgesteld worden aan vochtige omstandigheden en moeten blijvend vochtvrij aangesloten worden.
- Houd signaal en spaningskabels apart van elkaar ter voorkoming van elektrische beïnvloeding.

Schakel de stroom naar het systeem uit VOORDAT de bedieningssensoren aangesloten of losgekoppeld worden.

1. Steek de draadeinden in de 3M™ connectoren, zorg ervoor dat ze volledig in de connector gedrukt worden waardoor de einden onder het verbindingsplaatje zitten.

Let op! De bedrading NIET strippen. Het verbindingsplaatje in de 3M™ connector maakt de verbinding door de buitenmantel heen.

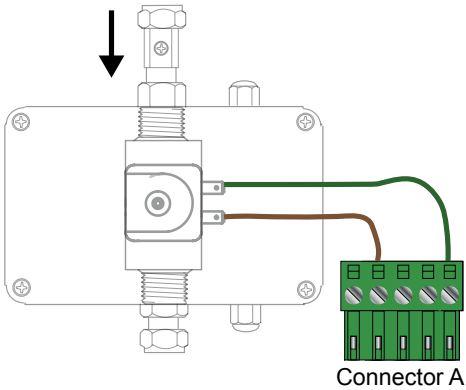


2. Gebruik een combinatietang om de connector aan te knippen en de verbinding tot stand te brengen.

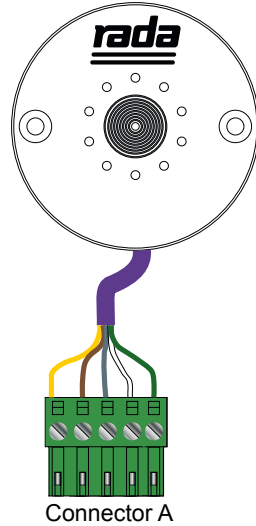
AANSLUITINGEN

Aansluitingen van diverse componenten op connector A (in inbouwkast)

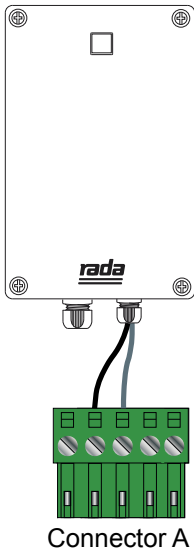
Inbouwdooos



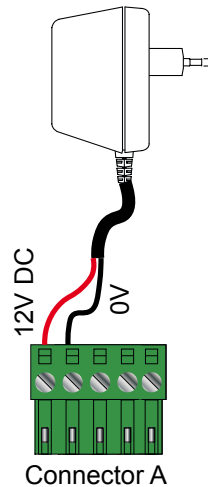
Campingsensor



Accessoire:
Spoelchakelaar/timer (Bestelnr. 1471032)
of bijvoorbeeld een sleutelschakelaar
Afbeelding is ter illustratie, neem contact
op voor meer informatie.

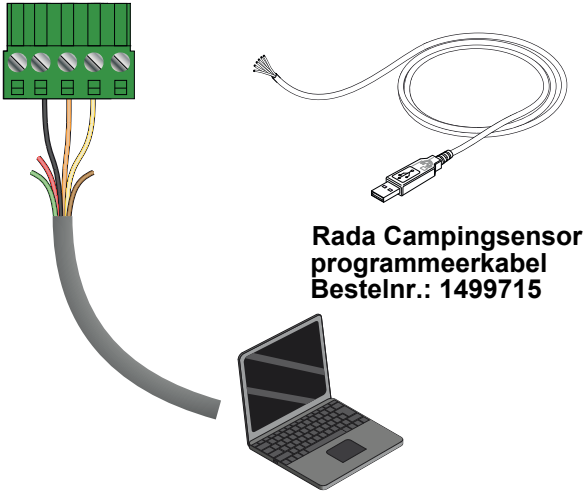


Accessoire:
Rada netadapter
(Art.nr. 277198)



PROGRAMMEERKABEL

Met behulp van de programmeerkabel (USB-RS485) kunnen de diverse instellingen in de campingsensor gewijzigd worden. De programmeerkabel wordt als accessoire geleverd, inclusief de 5-polige groene connector. De 5-polige connector wordt aangesloten op de groene connector in de inbouwdoos van de campingsensor. De usb stekker van de kabel word gekoppeld aan een laptop.



WERKINGSPRINCIPE

De Rada campingsensor bestaat uit een piëzo druktoets, met 10 led's, waarbij de led's fungeren als tijdsignalering. De campingsensor kan toegepast worden als douchebediening, maar is ook toepasbaar als bediening voor bijvoorbeeld een wastafeluitloop. De campingsensor beschikt over onderstaande instelmogelijkheden:

Instelmogelijkheden (via programmeerkabel/PC):

Douchetijd: 1 s. - 10 min.

Pauzetijd: 0, 1 s. - 10 min.

Blokkeertijd: 0, 1 s. - 10 min.

Cyclusspoeltijd: 0, 1 s. - 10 min.

Cyclusspoeltype: Standaard

Cyclusinterval: 0 - 168 uur (stappen van 1 uur)

Basisinstellingen:

Douchetijd: 5 min.

Pauzetijd: 1 min.

Blokkeertijd: 2 min.

Cyclusspoeltijd: 2 min. (Cyclustype: Standaard)

Cyclusinterval: 72 uur

Opm.! Bij gebruik van een zogenaamde spoeltimer, zijn extra spoelingen instelbaar.

Douchetijd:

Door de piëzo druktoets te activeren, start de (ingestelde) douchetijd.

Led signalering tijdens douchetijd: Bij de start gaan alle led's aan (groen) en zijn "aftellend". Tijdens het laatste deel van de douchetijd, de zogenaamde "Flash tijd" zijn de led's de eerst helft van de tijd oranje en daarna rood en "aftellend/knipperend". Voorafgaand aan de flashtijd met rode led's, zullen de led's oranje knipperen gedurende dezelfde tijd als de ingestelde "Flash tijd". Voorbeeld: "Flash tijd": ingesteld op 60 sec.: dit betekent dat 60 sec. voor het einde van de douchetijd de led's oranje knipperen en 30 sec. erna rood gaan knipperen.

Pauzetijd:

Door tijdens het douchen op de piëzo druktoets te drukken, stopt de douchetijd en start de (ingestelde) pauzetijd.

Door tijdens de pauzetijd, nogmaals op de piëzo druktoets te drukken, loopt de douche de resterende douchetijd. Nadat de douchetijd afgelopen is, start de (ingestelde) blokkeertijd.

WERKINGSPRINCIPE

Indien tijdens de pauzetijd, niet opnieuw op de piëzo druktoets gedrukt wordt, loopt de pauzetijd af, en loopt daarna de resterende douchetijd door, zonder dat er water stroomt. Indien in de periode totdat de douchetijd afgelopen is, de piëzo druktoets niet geactiveerd, zal er geen water stromen. Nadat de douchetijd afgelopen is, start de (ingestelde) blokkeertijd.

Led signalering tijdens pauzetijd: Groen knipperend.

Blokkeertijd:

Tijdens de (ingestelde) blokkeertijd kan de douche niet geactiveerd worden.

Led signalering tijdens blokkeertijd: Rode led onderin aan.

Douche gereed voor gebruik:

Nadat de (ingestelde) blokkeertijd voorbij is, is de douche weer gereed voor gebruik..

Led signalering "Gereed voor gebruik": Groene led onderin aan (of, naar keuze, alle led's uit)

Cyclusspoeling:

Indien ingesteld, is de cyclusspoeling standaard, d.w.z. de cyclusspoeling zal onafhankelijk van het reguliere gebruik, na het ingestelde tijdsinterval gedurende de ingestelde spoeltijd automatisch spoelen.

Naast de standaard cyclusspoeling is het mogelijk om een cyclusspoeling uit te voeren d.m.v. een spoeltimer (accessoire), hierbij zijn zowel de spoeltijd als het moment van de dag instelbaar.

Werking als "simpele" tappuntbediening:

De campingsensor is ook geschikt als simpele tappuntbediening voor bijvoorbeeld een koudwater tappunt. Door de pauzetijd en blokkeertijd op nul (0) te zetten, kan deze steeds opnieuw gebruikt worden.

PROGRAMMERING

De op de usb-stick aanwezige software is geschikt voor laptops met MS Windows besturingssystemen. De software communiceert met de Rada campingsensoren en biedt de volgende mogelijkheden:

- Inregelen van de tappunten, het programmeren van de diverse instelbare tijden
- Instellen van diverse led varianten
- Instellen van de netwerkadressen (enkel benodigd bij toepassing van een netwerk)

Software installatie:

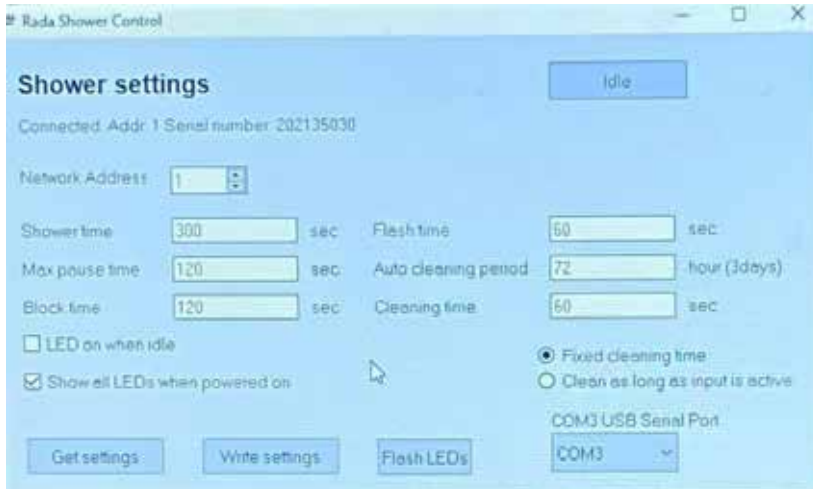
Installatie van RS485 – USB Driver in Windows:

1. Installeer de USB Driver (van de meegeleverde usb-stick) op uw laptop.
2. Volg de instructies op het scherm voor het installeren van de drivers voor de programmeerkabel en de Rada programmeersoftware.

Verbinding maken tussen laptop(software) en Campingsensor:

De 5-polige connector van de programmeerkabel wordt aangesloten op de groene connector in de inbouwdoos van de campingsensor. De usb steker van de kabel word gekoppeld aan een laptop.(zie ook "programmeerkabel")

Het programmeren van de Rada Campingsensor:



In het bovenstaande overzichtsscherm "Shower settings" kunnen de navolgende zaken per campingsensor ingesteld/uitgevoerd/bekeken worden:

1. "Idle": toont de status "Gereed voor gebruik" van een campingsensor
2. "Network adress": Hier kan het netwerk adres ingesteld worden (indien de campingsensoren in een netwerk gemonteerd worden).
3. "Shower time": "Douchetijd", instelbaar 1 - 600 sec.
4. "Max. pause time": "Max. pauzetijd", instelbaar 1 - 600 sec.
5. "Block time": "Blokkeertijd", instelbaar 0 - 600 sec.
6. "Flash time": "Flash tijd", (instelbaar), dit is het laatste deel van de douchetijd (in sec.) waarin de led's aftellend eerst oranje en daarna rood knipperen. Voorbeeld: "Flash tijd": ingesteld op 60 sec.: dit betekent dat 60 sec. voor het einde van de douchetijd de led's oranje knipperen en 30 sec. erna rood gaan knipperen.
7. "Auto cleaning period": "Cyclusspoelinterval", instelbaar 0 -168 uur

8. "Cleaning time": "Cyclusspoeltijd", instelbaar 0 - 600 sec.
9. "Fixed cleaning time" of "Cleaning as long as input is active": keuze tussen cyclusspoeling via ingestelde tijd en cyclusspoeling via externe cyclusspoeltimer .
10. "LED on when idle": de keuze om de groene led onderaan wel/niet te laten branden tijdens "gereeed voor gebruik".
11. "Show all led's when powered on": mogelijkheid om de werking van de led's te controleren. Zodra er spanning op de sensor komt zullen alle led's eenmalig groen en rood branden.
12. "Get settings": "Instellingen lezen", toont de aanwezige instellingen
13. "Write settings": "Instellingen opslaan", slaat de ingevoerde instellingen op.
14. "Flash Led's": "Activeer led's", activeert het knipperen van de led's van de sensor
15. "COM3": Mogelijkheid om de "Compoort" te kiezen

KLANTENINFORMATIE

Kwaliteitsgarantie

Dit product heeft een wettelijke garantie die start op de aankoopdatum. Binnen de garantieperiode zullen materiaalgebreken kosteloos verholpen worden door reparatie of vervanging.

De garantie geldt onder de navolgende omstandigheden:

- Het product moet geïnstalleerd en onderhouden zijn volgens de algemene installatie-richtlijnen en de richtlijnen in deze handleiding.
- Reparatie geschied enkel door ons of door ons daartoe aangewezen personen.
- Reparatie onder garantie verlengt de garantieperiode niet. De garantie op vervangen onderdelen eindigt op het einde van de originele garantieperiode
- Voor garantie op douchekoppen en andere consumentenartikelen hebben wij het recht om enkel reserve onderdelen te versturen.

De garantie geldt niet voor:

- De kosten van servicebezoeken voor fouten en storingen die niet als oorzaak het product hebben (bijvoorbeeld problemen en storingen door incorrect installeren, incorrect gebruik, gebrek aan onderhoud, kalk- en vuilafzettingen, vorstschade en vuil in (dichtzittende) zeeffilters) of waar geen fouten/ gebreken in het product gevonden kunnen worden.
- Problemen ontstaan door waterzijdige of elektrische problemen.
- De compensatie van het niet kunnen gebruiken van het product of daaraan verwante zaken.
- Storingen en fouten veroorzaakt doordat het product gerepareerd of aangepast is door niet door ons daartoe bevoegde personen.
- Routinematige onderhoud en/of te vervangen onderdelen in het kader van richtlijnen voor routinematig onderhoud.

Wat te doen bij een storing

Indien het product bij ingebruikname niet goed functioneert, neem dan contact op met uw installateur om te controleren of het product geïnstalleerd en ingeregeld is zoals aangegeven in de handleiding.

Indien dit het probleem niet oplost kunt u contact opnemen

met Rada Sanitairtechniek B.V.

Indien de prestaties van het product verminderen, controleer dan aan de hand van deze handleiding of onderhoud nodig is. Neem contact met ons op voor advies.

Rada Klantenondersteuning

Service helpdesk

Onze commercieel technische mensen op kantoor kunnen u ondersteunen met advies over storingen, onderdelen, accessoires of een bezoek van onze servicedienst. Zorg dat u productnaam en type, evenals aankoopdatum bij de hand hebt.

Onderdelen en Accessoires

Wij hebben onderdelen en accessoires voor onze producten op voorraad ter ondersteuning gedurende de levensduur van het product.

Servicedienst

Wij bieden u de mogelijkheid het onderhoud en reparaties uit te laten voeren door onze eigen Rada servicedienst.

Service contracten

Periodiek onderhoud van onze producten is essentieel voor blijvend goede prestaties en veiligheid.

Wij bieden u de mogelijkheid het jaarlijks onderhoud aan de Rada producten uit te laten voeren door onze eigen Rada servicedienst.

Neem contact op met:

Rada Sanitairtechniek BV

Antonie Fokkerstraat 81

3771 MP Barneveld

T. +31 342 41 40 88

E. info@rada-nl.com

W. www.radacontrols.com

Rada is een geregistreerd handelsmerk van Kohler Mira Limited. Wij behouden ons het recht voor om producten te wijzigen zonder kennisgeving vooraf.



FM 14648

