



CLOUDESERVER



Bestelnr. 2.1931.313 (Art.nr. 280160)

GEBRUIKERSHANDLEIDING

BELANGRIJK

Installateur: Deze handleiding is het eigendom van de klant en moet bij het product blijven voor onderhouds- beheer- en gebruikdoeleinden

INHOUDSOPGAVE

Introductie.....	3
Inloggen	4
Overzichtscherf	5
Info per Rada Outlook mengkraan.....	6
Instellingen algemeen.....	7
Instellingen mengtemperatuur.....	8
Instellingen cyclusspoeling.....	9
Instellingen thermische desinfectie	10
Registratielijst loggingen.....	11
Instellingen klok desinfectie.....	12, 13
In/Uitgangen.....	14
Alarmen.....	15
Klanteninformatie.....	16

INTRODUCTIE

Deze gebruikershandleiding beschrijft de mogelijkheden met de Rada Cloudserver voor beheerders en andere gebruikers.

Stap voor stap worden de mogelijkheden op praktische wijze getoond.

Voor uitgebreide informatie over de op de Rada webserver aangesloten Rada Outlook systemen, verwijzen wij u naar onze website: www.radacontrols.com .

ALGEMENE GEGEVENS

De Rada Cloudserver wordt geleverd in een ombouwkast en met transformator.

Op een Rada Cloudserver, kunnen maximaal 8 Rada Outlook mengkranen aangesloten worden.

Deze versie van de Rada Cloudserver, communiceert met een centrale server, beheerders/gebruikers loggen in op de centrale server.

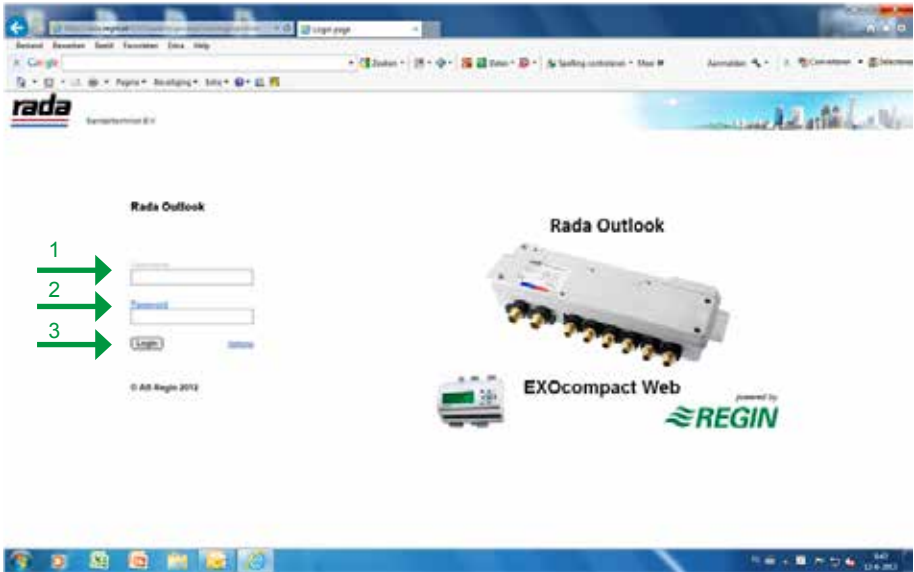
De Rada webserver beschikt over de volgende mogelijkheden:

- On-line gegevens uitlezen
- On-line instellingen wijzigen
- Activering van thermische desinfectie
- Rapportage van de cyclusspoelingen en thermische desinfecties

INLOGGEN

Start uw computer of laptop en ga naar het webadres.

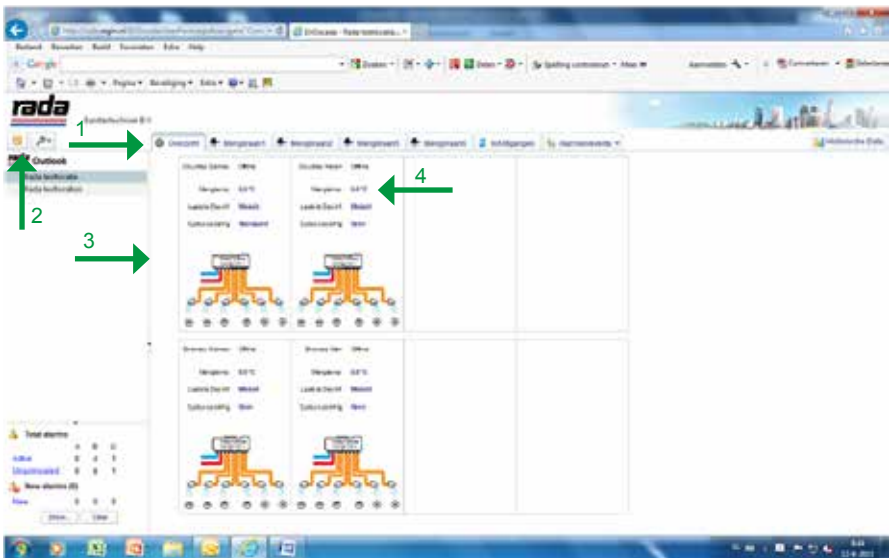
1. Voer bij 'Username' uw gebruikersnaam in
2. Voer bij 'Password' uw wachtwoord in
3. Klik op 'Login'



OVERZICHTSCHERM

In het overzichtscherm worden de aangesloten Rada Outlook mengkranen getoond.

1. In de balk kan geklikt worden op 'Overzicht' en de aanwezige mengkranen. In het voorbeeld 'Mengkraan 1', 'Mengkraan 2', 'Mengkraan 5' en 'Mengkraan 6'.
2. Door op de oranje sleutel te klikken, wordt er uitgelogd
3. Per Rada Outlook mengkraan worden een aantal gegevens getoond in het overzicht.
4. De getoonde 'Mengtemperatuur', is de actuele mengtemperatuur in de mengkraan (Opm. deze temperatuurmeting wordt onder de 30 graden onnauwkeurig en kapt de temperatuur af bij 25 graden (komt niet lager))



INFO PER RADA OUTLOOK MENGKRAAN

Per Rada Outlook mengkraan is de volgende informatie beschikbaar:

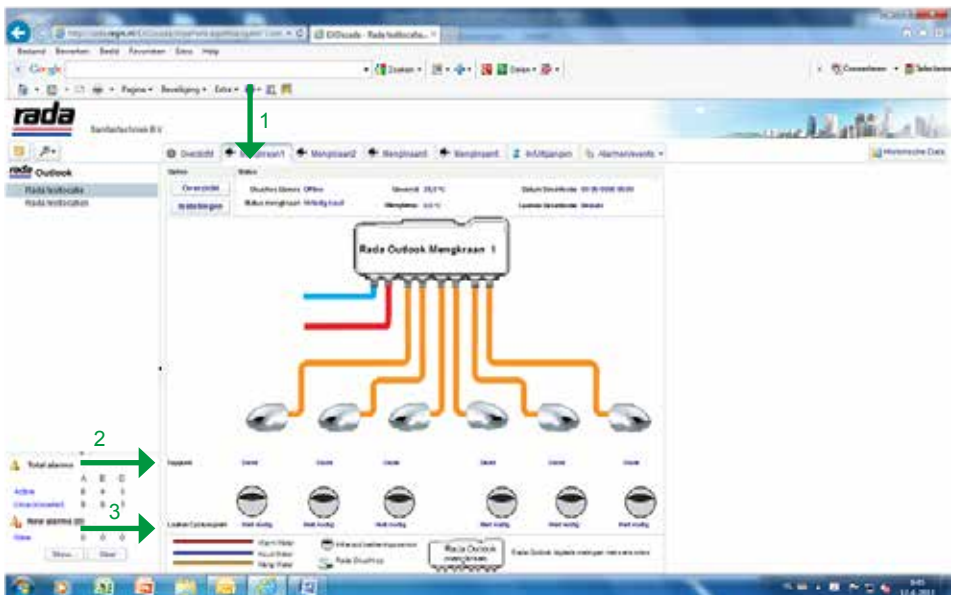
1. In het veld 'Status' worden de volgende zaken getoond:

- Mengkraan naam (in het voorbeeld 'Douches Dames'), en of de mengkraan 'Online' of 'Offline' is. M.a.w. is er wel of geen communicatie met de mengkraan
- Status mengkraan, deze geeft de actuele status en kan zijn: 'Uit', 'Aan', 'Volledig koud', 'Cyclus spoelen', 'Thermische desinfectie', 'Fout/Error'
- 'Gewenst', hier wordt de ingestelde mengtemperatuur getoond
- 'Mengtemp', hier wordt de actuele mengtemperatuur getoond
- 'Datum Desinfectie', toont datum en tijd van de laatste desinfectie
- 'Laatste desinfectie', toont resultaat van de laatste desinfectie, zijnde 'Gelukt' of 'Mislukt'

Let op! Datum en resultaat van de thermische desinfectie worden enkel getoond als de thermische desinfectie daadwerkelijk ingesteld en geactiveerd is.

2. 'Tappunt', toont de actuele status van het tappunt, zijnde 'Dicht' of 'Open'

3. 'Laatste Cyclusspoel', toont het resultaat van de laatste cyclusspoeling, zijnde, 'OK', 'Mislukt' of 'Niet nodig'. **Let op!** Indien een tappunt niet aangesloten is zal er nooit 'OK' staan. "Niet nodig" zal betekenen dat er of geen tappunt aangesloten is, of dat de cyclusspoeling op slim ingesteld is, waardoor enkel gespoeld wordt indien er geen tussentijds gebruik geweest is.

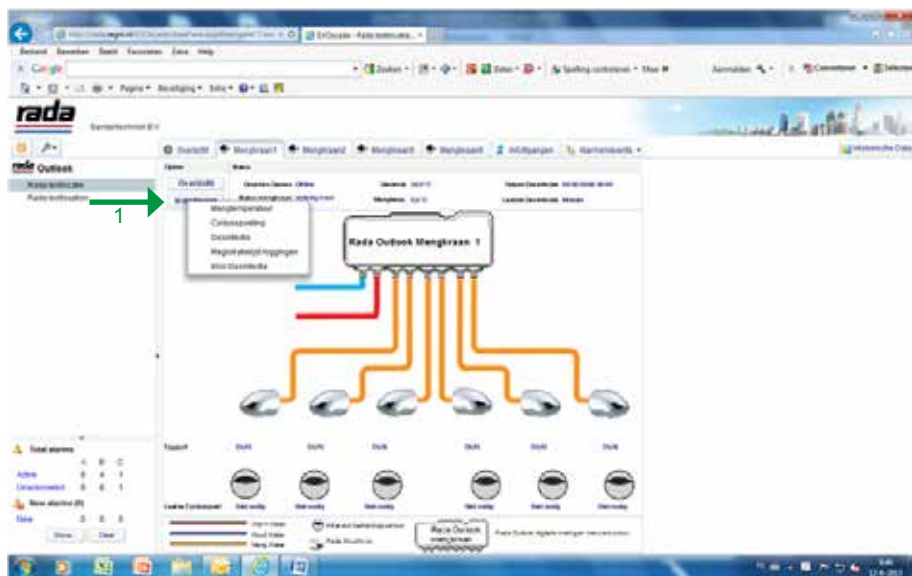


INSTELLINGEN ALGEMEEN

Het inzien van instellingen en gelogde data en het wijzigen van instellingen geschiedt als volgt:

1. Klik op 'Instellingen', hierna verschijnt een lijst met instellingen/informatie
 - Mengtemperatuur
 - Cyclusspoelingen
 - Desinfectie
 - Registratielijst loggingen
 - Klok desinfectie

Elk van deze 'Instellingen' wordt afzonderlijk behandeld op de volgende pagina's.

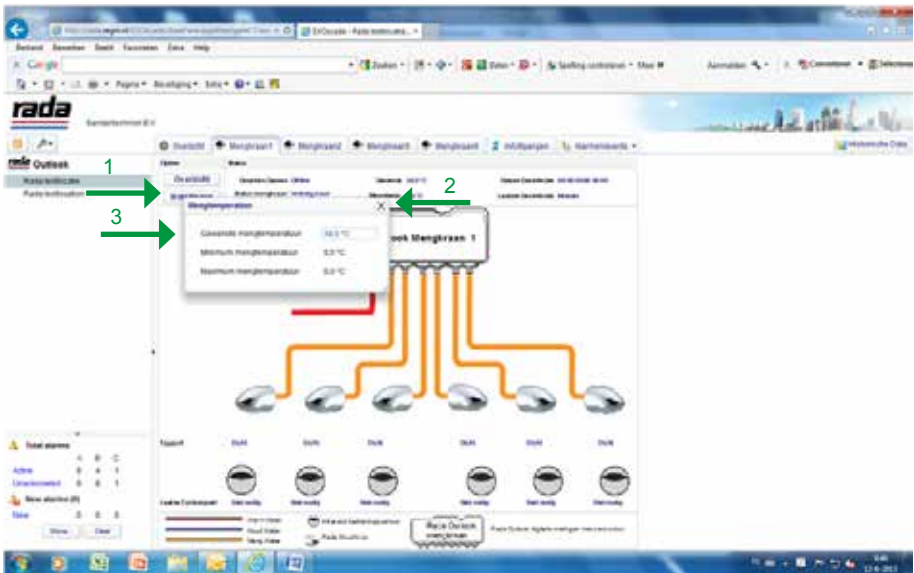


09/20 Technische wijzigingen voorbehouden

INSTELLINGEN MENGTEMPERATUUR

Per Rada Outlook mengkraan is de gewenste mengtemperatuur instelbaar, dit geschiedt als volgt:

1. Klik op 'Instellingen', hierna verschijnt een lijst met instellingen/informatie.
 2. Klik in de lijst op 'Mengtemperatuur', het subscherm zoals in onderstaande afbeelding wordt getoond
 3. De 'Gewenste mengtemperatuur', cijferkleur blauw in het scherm, is te wijzigen.
- Let op!** De mengtemperatuur is enkel instelbaar tussen 30 en 50 °C



09/20 Technische wijzigingen voorbehouden

INSTELLINGEN CYCLUSPOELING

Per Rada Outlook mengkraan is de cyclusspoeling instelbaar, dit geschiedt als volgt::

1. Klik op 'Instellingen', hierna verschijnt een lijst met instellingen/informatie.
2. Klik in de lijst op 'Cyclusspoeling', het subscherm zoals in onderstaande afbeelding wordt getoond
3. Voor de cyclusspoelingen dienen de volgende zaken ingesteld te worden:
 - Type spoeling, 'Standaard' of 'Slim' of 'Geen'. By type 'Standaard' wordt te allen tijde gespoeld volgens de instellingen, onafhankelijk van verder gebruik van het tappunt. By type 'Slim' wordt tussentijds gebruik gezien als een spoeling en wordt daarbij de teller voor het cyclusspoel interval op nul gezet. Bij type 'Geen' vind geen cyclusspoeling plaats.
 - Interval: instelbaar 1 - 7 dagen
 - Tijdstip: moment van spoelen, instelbaar (uu:mm)
 - Opwarmtijd: instelbaar, 1 - 10 min. (mm:ss)
 - Tijdsduur: instelbaar, 1 - 10 min. (mm:ss)
 - Cyclusspoeltemperatuur: instelbaar 30 - 50 °C

Let op 1! Tijdens de cyclusspoeling wordt gecontroleerd of de ingestelde temperatuur bereikt wordt. Daarom dient een opwarmtijd ingesteld te zijn, zodat met de juiste mengtemperatuur gespoeld wordt.

Let op 2! Zorg ervoor dat een cyclusspoeling niet gelijktijdig met een eventuele thermische desinfectie plaats vindt.



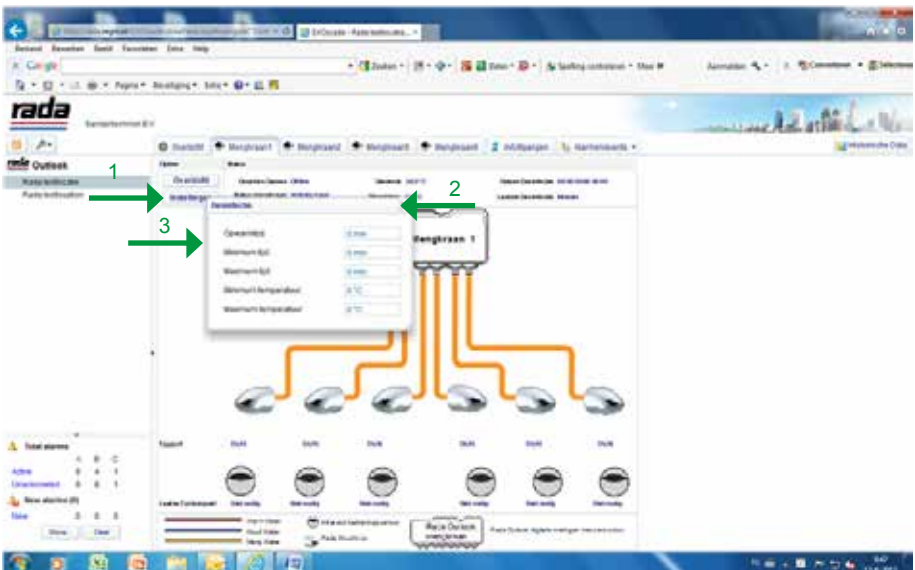
INSTELLINGEN THERMISCHE DESINFECTIE

Per Rada Outlook mengkraan is de thermische desinfectie instelbaar. Via de Rada Cloudserver is een zogenaamde temperatuursafhankelijke thermische desinfectie instelbaar. Hierbij wordt de desinfectietijd gereduceerd bij hogere temperaturen. Het instellen geschiedt als volgt:

1. Klik op 'Instellingen', hierna verschijnt een lijst met instellingen/informatie.
2. Klik in de lijst op 'Desinfectie', het subscherm zoals in onderstaande afbeelding wordt getoond
3. Voor de thermische desinfectie dienen de volgende zaken ingesteld te worden:
 - Opwarmtijd: instelbaar, 1 - 10 min
 - Minimum tijd: (de minimaal benodigde tijd, bij de minimum desinfectietemperatuur) instelbaar, kies minimaal 20 minuten (zie ISSO publ. 55.1)
 - Maximum tijd: instelbaar, kies minimaal 22 minuten
 - Minimum temperatuur: kies 60 °C (zie ISSO publ. 55.1)
 - Maximum temperatuur: kies 70 °C (zie ISSO publ. 55.1)

Let op 1! Voorafgaand aan de thermische desinfectie wordt gecontroleerd of de minimum desinfectietemperatuur bereikt wordt. Wordt tijdens de opwarmtijd de minimum desinfectietemperatuur niet bereikt dan stopt de thermische desinfectie

Let op 2! Zorg ervoor dat een thermische desinfectie niet gelijktijdig met een cyclusspoeling plaats vindt.



09/20 Technische wijzigingen voorbehouden

REGISTRATIELIJST LOGGINGEN

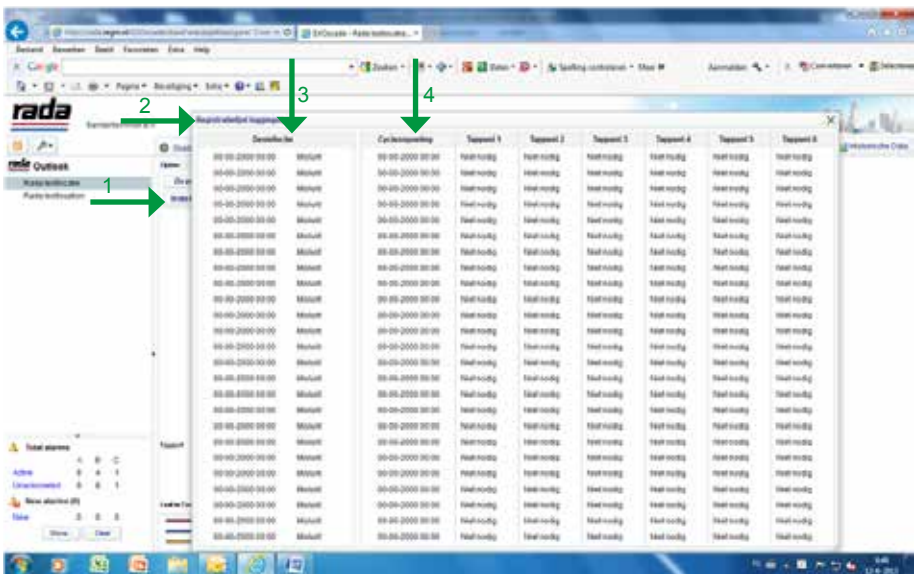
De resultaten van de cyclusspoelingen en thermische desinfecties worden in de Rada Cloud opgeslagen. Hierbij worden de resultaten van de cyclusspoelingen per tappunt geregistreerd en de resultaten van de thermische desinfectie per mengkraan (met aangesloten tappunten). De loggingen zijn als volgt te benaderen:

1. Klik op 'Instellingen', hierna verschijnt een lijst met instellingen/informatie.
2. Klik in de lijst op 'Registratielijst Loggingen', het subscherm zoals in onderstaande afbeelding wordt getoond
3. Indien ingesteld worden van de thermische desinfectie, per desinfectie de volgende zaken getoond: datum (dd:mm:jjjj), tijd (uu:mm) en resultaat ('Gelukt' of 'Mislukt')
4. Voor de cyclusspoeling worden de volgende zaken getoond: datum (dd:mm:jjjj), tijd (uu:mm) en resultaat per tappunt ('Gelukt', 'Mislukt' of 'Niet Nodig')

Let op 1! Indien een cyclusspoeling mislukt, kan het zijn dat de opwarmtijd op een te korte tijd ingesteld stond, waardoor de ingestelde temperatuur niet bereikt werd.

Let op 2! Tappunten die niet aangesloten zijn op de Rada Outlook mengkraan worden getoond in de registratielijst en zullen een negatief resultaat tonen.

09/20 Technische wijzigingen voorbehouden



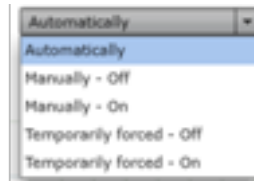
INSTELLINGEN KLOK DESINFECTIE

Per Rada Outlook mengkraan kan de starttijd voor thermische desinfectie ingesteld worden. Er kan gekozen worden voor een bepaalde dag (of dagen) van de week en de start en eindtijd kunnen ingesteld worden. Het instellen geschiedt als volgt:

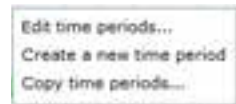
1. Klik op 'Instellingen', hierna verschijnt een lijst met instellingen/informatie.
2. Klik in de lijst op 'Klok Desinfectie', het onderstaande subscherm met de weektabel verschijnt.
3. Dit scherm beschikt over de volgende mogelijkheden:

- 1. Instellen van de desinfectie.

Klik op 'Automatically' in het menu:
Hierdoor zal de desinfectie automatisch starten op de ingestelde tijd.

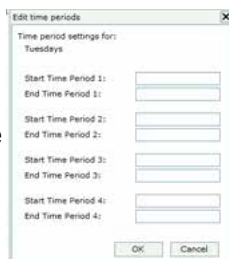


- 2. Klik op 'Schedule', de weektabel met de dagen van de week en de uren verschijnt. (Door te klikken op 'Overview' verschijnt een lijst met de instellingen per dag en uur)
- 3. Klik met de linker muisknop in de tabel, op een bepaalde dag. In het voorbeeld dinsdag. Hierna verschijnt het subscherm zoals rechts getoond.



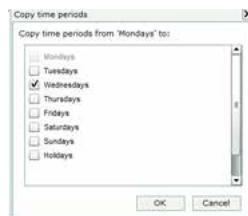
De tijdsinstellingen voor thermische desinfectie kunnen in dit menu op 3 manieren ingesteld worden. De beheersmaatregel thermische desinfectie wordt in lang niet alle installaties toegepast. Daarnaast wordt de thermische desinfectie normaal gesproken reeds ingesteld tijdens het inregelen van de installatie. Mocht de thermische desinfectie gewijzigd moeten worden dan kan dit op de onderstaande wijzen:

1. Klik op 'Edit time periods'. De tabel rechts verschijnt (in dit geval voor de dinsdag). In de tabel kunnen 4 periodes (1 tm 4) voor de therm. desinfectie ingesteld worden per mengkraan. (in de praktijk wordt een thermische desinfectie meestal slechts eens per week geactiveerd). Klik op 'OK' om de tijdsinstelling op te slaan. Houd een uur aan tussen start- en stoptijd.



2. Klik op 'Create a new time period'. Klik daarna in de tabel op de gekozen dag en tijd. Er verschijnt een groen blokje. Dit blokje kan, met de muis, verschoven worden, waarbij de tijd automatisch meeverandert. Klik op 'Apply' om de instelling op te slaan.

3. De mogelijkheid 'Copy time periods'. Indien men deze mogelijkheid wil gebruiken, dient er al een thermische desinfectie ingesteld te zijn. Klik in de weektabel op een dag waarop reeds een thermische desinfectie ingesteld is (in het voorbeeld Maandag). Klik daarna op 'Copy time periods' en het scherm rechts verschijnt. Vink de dag van de week aan waarnaar de instelling gekopieerd dient te worden en klik op 'OK'.



Let op 1! Een Rada Outlook mengkraan, voert een desinfectie per 3 douches uit (dus in twee keer). Houd hier rekening mee bij het bepalen van de start en stoptijd (houd een uur aan tussen start en stoptijd)

Let op 2! De Rada webserver, zorgt voor een automatische start van de thermische desinfectie. Ondanks voorzorgsmaatregelen zoals een aangesloten bewegingsmelder per Rada Outlook mengkraan, is er een verbrandingsrisico voor gebruikers. Zorg er daarom voor dat de automatische thermische desinfectie te allen tijde op een tijdstip gestart wordt waarop men er zeker van is dat er geen gebruikers aanwezig zijn.

Let op 3! Voor een thermische desinfectie is een grote hoeveelheid warmwater van ≥ 60 °C nodig. Bij onvoldoende warmwater zal de thermische desinfectie mislukken.

Let op 4! Tijdens thermische desinfectie ontstaat veel stoom, zorg voor een afdoende ventilatie/afzuiging.

IN/UITGANGEN/TEMPERATUREN

De Rada webserver, beschikt over een viertal analoge ingangen. Deze kunnen worden gebruikt voor het aansluiten van temperaturopnemers. Indien temperaturopnemers aangesloten zijn benader je ze als volgt:

1. Klik op 'Temperaturen', hierna verschijnt een overzicht van de aangesloten temperaturopnemers.
2. De volgende zaken worden per temperaturopnemer getoond (zie onderstaande afbeelding):
 - Naam (bijvoorbeeld 'Koudwater k12')
 - Actuele Temperatuur (getoond als 'Meting')
 - Ondergrens en Bovengrens temperatuur (instelbaar)
 - Vertraging (de tijd, na het bereiken van onder of bovengrens, waarna een alarm genereerd wordt.

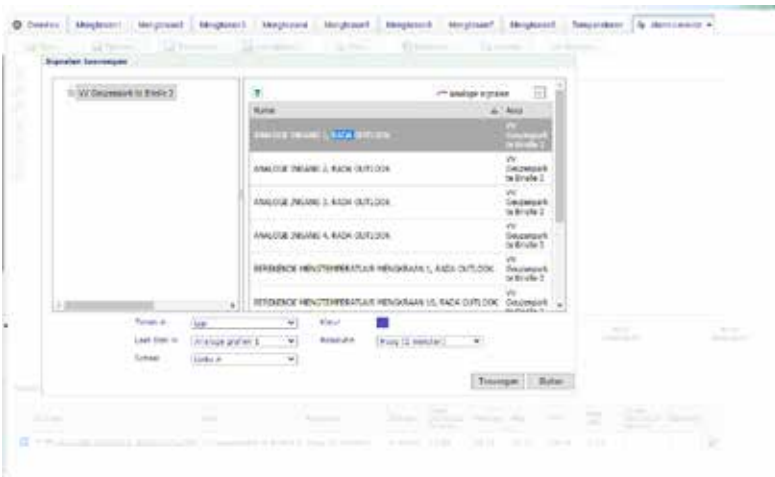


TRENDUITLEZING

Kies voor trend-uitlezing: historical chart (zie afbeelding):



Selecteer toevoegen en selecteer de analoge ingangen.



Klik daarna op 'Sluiten' en het onderstaande scherm wordt getoond:



Met onderstaande keuze toetsen kan er in de trend gekeken worden:



ALARMEN

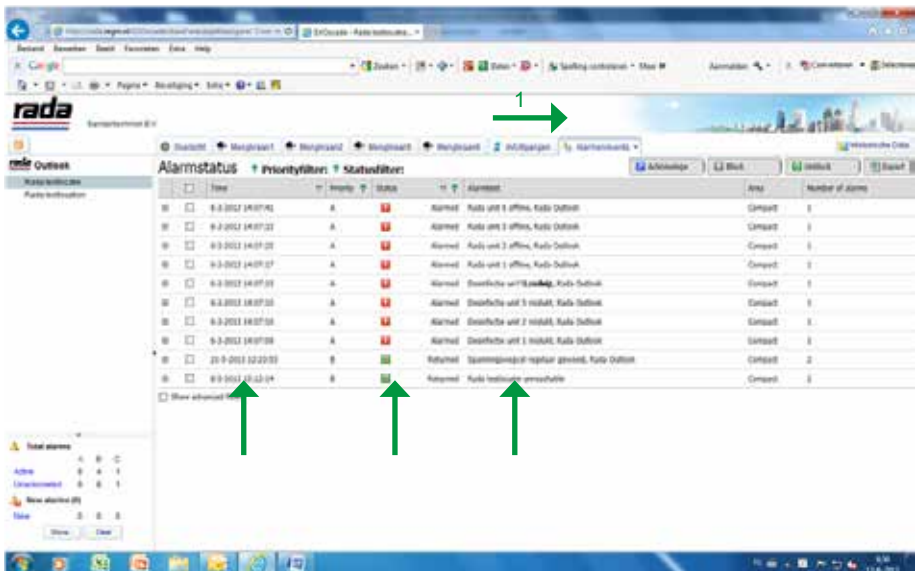
De Rada webserver, beschikt over een aantal alarmeringen en een geschiedenis van de alarmeringen. Je benaderd ze als volgt:

1. Klik op 'Alarmen/Events', hierna verschijnt een lijstje waarin de onderwerpen 'Alarm Staus' en 'Alarm Geschiedenis' beschikbaar zijn.
2. Klik in de lijst op 'Alarm Status', het subscherm zoals in onderstaande afbeelding wordt getoond
3. In het scherm worden de volgende zaken per alarm getoond:
 - Datum en tijd
 - Status van het alarm
 - Korte uitleg over het alarm

Alarmeringen die kunnen voorkomen zijn o.a.:

- Spanningswegval Rada webserver (regelbaar)
- Rada unit 1 (Outlook mengkraan 1) offline
- Desinfectie unit 1 (Outlook mengkraan 1) is mislukt
- Fout cyclusspoeling unit 8 (Outlook mengkraan 8)
- Batterij vervangen unit 6 (Outlook mangkraan 6)

Door te klikken in de lijst op 'Alarm geschiedenis' verschijnt een scherm identiek aan het onderstaande echter met de historie van de alarmen.



09/20 Technische wijzigingen voorbehouden

KLANTENINFORMATIE

Kwaliteitsgarantie

Dit product heeft een wettelijke garantie die start op de aankoopdatum. Binnen de garantieperiode zullen materiaalgerekenen kosteloos verholpen worden door reparatie of vervanging.

De garantie geldt onder de navolgende omstandigheden:

- Het product moet geïnstalleerd en onderhouden zijn volgens de algemene installatierichtlijnen en de richtlijnen in deze handleiding.
- Reparatie geschied enkel door ons of door ons daartoe aangewezen personen.
- Reparatie onder garantie verlengt de garantieperiode niet. De garantie op vervangen onderdelen eindigt op het einde van de originele garantieperiode
- Voor garantie op douchekoppen en andere consumentenartikelen hebben wij het recht om enkel reserve onderdelen te versturen.

De garantie geldt niet voor:

- De kosten van servicebezoeken voor fouten en storingen die niet als oorzaak het product hebben (bijvoorbeeld problemen en storingen door incorrect installeren, incorrect gebruik, gebrek aan onderhoud, kalk- en vuilafzettingen, vorstschade en vuil in (dichtzittende) zeeffilters) of waar geen fouten/ gebreken in het product gevonden kunnen worden.
- Problemen ontstaan door waterzijdige of elektrische problemen.
- De compensatie van het niet kunnen gebruiken van het product of daaraan verwante zaken.
- Storingen en fouten veroorzaakt doordat het product gerepareerd of aangepast is door niet door ons daartoe bevoegde personen.
- Routinematige onderhoud en/of te vervangen onderdelen in het kader van richtlijnen voor routinematig onderhoud.

Wat te doen bij een storing

Indien het product bij ingebruikname niet goed functioneert, neem dan contact op met uw installateur om te controleren of het product geïnstalleerd en ingeregeld is zoals aangegeven in de handleiding. Indien dit het probleem niet oplost kunt u contact opnemen met Rada Sanitairtechniek B.V. Indien de prestaties van het product verminderen, controleer dan aan de hand van deze handleiding of onderhoud nodig is. Neem contact met ons op voor advies.

Rada Klantenondersteuning

Service helpdesk

Onze commercieel technische mensen op kantoor kunnen u ondersteunen met advies over storingen, onderdelen, accessoires of een bezoek van onze servicedienst. Zorg dat u productnaam en type, evenals aankoopdatum bij de hand hebt.

Onderdelen en Accessoires

Wij hebben onderdelen en accessoires voor onze producten op voorraad ter ondersteuning gedurende de levensduur van het product.

Servicedienst

Wij bieden u de mogelijkheid het onderhoud en reparaties uit te laten voeren door onze eigen Rada servicedienst.

Service contracten

Periodiek onderhoud van onze producten is essentieel voor blijvend goede prestaties en veiligheid. Wij bieden u de mogelijkheid het jaarlijks onderhoud aan de Rada producten uit te laten voeren door onze eigen Rada servicedienst.

Neem contact op met:

Rada Sanitairtechniek BV
Anthonie Fokkerstraat 81
3772 MP Barneveld
T. +31 342 41 40 88
E. info@rada-nl.com
W. www.radacontrols.com

Rada is een geregistreerd handelsmerk van Kohler Mira Limited. Wij behouden ons het recht voor om producten te wijzigen zonder kennisgeving vooraf.



FM 14648

